



HOMEM-LEÃO FERRAMENTAS DE MITIGAÇÃO DO CONFLITO

CONTRIBUTING PROJECTS

African People & Wildlife Fund

BornFree Foundation

Cheetah Conservation Botswana

Cheetah Conservation Fund, Namibia

Ecole de Faune, Garoua

Ewaso Lions

Lion Guardians

Living with Lions

Matusadona Lion Project

National Geographic, Big Cats Initiative

Niassa Carnivore Project

Reserva do Niassa

Panthera

Reseau Ouest et Centre Africain pour la conservation du Lion (ROCAL)

Ruaha Carnivore Project

Rufiji Man-Eating Project

Selous-Niassa Wildlife Corridor Project

Serengeti Lion project

Tarangire Lion Project

Wildlife Conservation & Research Unit, Recanati Kaplan Centre

Wildlife Conservation Network

PATROCINADOR

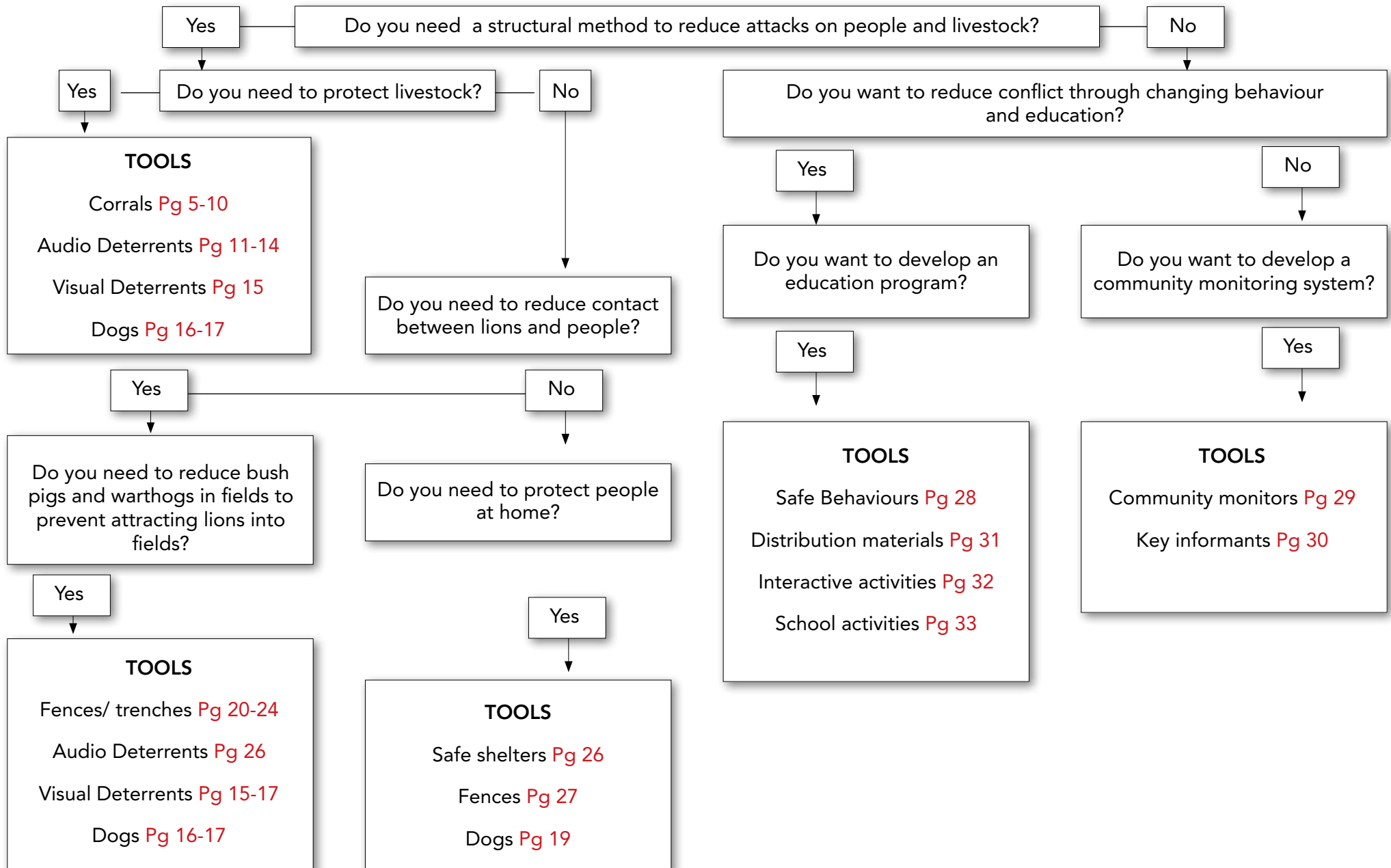


PROJECTO
CARNÍVOROS
DO NIASSA



Edição: Colleen Begg & Hadas Kushnir
Financiador: Niassa Carnivore Project
Produção e financiamento: www.appleseedesign.com
Projectos associados

TOOLS TO REDUCE CONFLICT BETWEEN PEOPLE AND LIONS



FINALIDADE

A população de leões está em declínio em África, com apenas 35.000 leões em todo o continente. O conflito homem-leão foi identificado como uma das maiores ameaças nos locais onde coexistam leões e pessoas. Em toda a região os ataques de leões resultam na perda de vidas, abate dos leões por retaliação por parte das comunidades locais. Ainda, existe falta de vontade política e local para a conservação desta espécie.

Este kit de ferramentas é resultado de um workshop de dois dias intitulado “Encontrar soluções para o conflito homem-leão” realizado em Dar es Salaam em 2010, e de uma colaboração contínua entre conservacionistas que trabalham com leões. Investigadores e trabalhadores representando vários projectos de conservação de leões em toda a região, reuniram e contribuíram com o seu conhecimento e experiência na criação de uma tabela de mais de 30 “ferramentas” que já demonstraram algum sucesso na redução do conflito homem-leão. Estas ferramentas serão actualizadas sempre que existirem novas informações disponíveis, e sempre que necessário.

As “ferramentas” estão apresentadas num kit com os dados básicos sobre como devem ser usadas, a sua eficácia relativa e custo. Não existem soluções rápidas e é improvável que qualquer uma das técnicas por si só seja a solução. Pelo contrário deve-se desenvolver um conjunto exclusivo de ferramentas para cada área, levando em consideração as condições ambientais, o financiamento necessário, o acesso a materiais externos, e o nível de conflito. Não há dúvida de que o trabalho e envolvimento da comunidade são elementos cruciais para o êxito de todas as técnicas. Com este kit de ferramentas nas mãos, poderá tomar uma decisão sobre os métodos mais apropriados para usar na sua situação particular e tem todas as informações de que necessita para implementar essa solução, incluindo contactos de projetos com experiência na utilização dessa ferramenta em particular.

Como um verdadeiro conjunto de ferramentas, mais “ferramentas” serão adicionadas assim que estiverem disponíveis, além do teste, refinamento e, se necessário, descarte das mais antigas. Este pretende ser um manual de colaboração adaptativa para facilitar o reforço e aperfeiçoamento dos métodos para reduzir o conflito humano-leão em vários locais de estudo e populações com base no que aprendemos até agora

COMO USAR O KIT DE FERRAMENTAS?

Distribuição e impressão

1. O kit é fornecido em formato pdf para facilitar a sua distribuição. Esteja à vontade para o distribuir livremente.
2. Cada projecto poderá imprimir uma cópia de campo e encaderná-la com uma capa de cartão para poder ser utilizado no campo.
3. No documento pdf há uma página de linhas para ser inserida no documento impresso para notas de campo, testes de uma técnica particular e comentários. Esta página pode ser digitalizada e devolvida aos editores.

Como Usar o kit de ferramentas

1. Em vez de índice, o kit de ferramentas tem uma árvore de decisão para levá-lo a ferramenta de maior utilidade para si.
2. Cada ferramenta encontra-se numa página diferente com informação sobre o custo, quantidade de contribuição externa necessária, eficácia e, quando apropriado, fotografias.
3. Para cada ferramenta apresenta-se um código dos projectos de conservação que estão a utilizar. A legenda dos códigos encontra-se no fim do kit de ferramentas com dados de contacto caso precise de mais informação.

URRAIS DE ACÁCIAS/ESPINHOS

DESCRIÇÃO

Adaptação de currais de gado tradicionais para torná-los mais eficazes para prevenir a entrada de leões e outros carnívoros. Usados para todo o tipo de gado.

ELEMENTOS IMPORTANTES

- ❶ Poucas divisórias e poucas entradas
- ❷ Precisa de paredes interiores e exteriores
- ❸ Ramos virados para dentro de modo que os carnívoros não possam trepar o exterior
- ❹ As paredes devem ser muito grossas para evitar que o gado entre emânico e sair e alta o suficiente para impedir carnívoros de saltar para o interior.
- ❺ Os portões precisam de ser tão fortes como as paredes e podem ser feitos de um material de construção diferente.
- ❻ Não deve ser construído perto de elementos que facilitam a aproximação (vegetação densa ou rochas) ou entrada de carnívoros na boma. (Por exemplo, uma árvore grande).
- ❼ Podem ser reforçados com rede de metálica/aramé.

EFICÁCIA / VANTAGENS

- ❶ Não é uma técnica nova, mas sim uma adaptação dos currais tradicionais usados por muitos pastores.
- ❷ Muito eficaz quando correctamente construído
- ❸ Utiliza materiais locais

LIMITAÇÕES À APLICAÇÃO / DESVANTAGENS

- ❶ É necessária vegetação para construção dos currais, só pode funcionar bem em bosques ou zonas de savanas arborizadas contendo árvores espinhosas.
- ❷ Exige manutenção extensa e frequente
- ❸ A apanha de arbustos pode causar degradação do habitat através da desflorestação
- ❹ São estruturas imóveis o que pode levar a degradação do habitat em torno dos currais



Acacia Thornbush Corral © Living-with Lions

CUSTO MONETÁRIO

Nenhum

CONTRIBUIÇÃO EXTERNA NECESSÁRIA

Nenhuma - usa o conhecimento tradicional

PROJECTOS QUE USAM ESTE MÉTODO

LG, LWL, RCP, APW

CURRAIS DE PEDRA E TIJOLOS

DESCRIÇÃO

Currais construídos com pedras locais ou tijolos de barro feitos localmente. Usado principalmente para o gado.

ELEMENTOS IMPORTANTES

- ❶ Construído a partir de pedras recolhidas na área
- ❷ É necessária experiência em construção de paredes de pedra seca
- ❸ Devem colocar espécies de acácia no topo ou usar arbustos espinhosos para dissuadir os predadores de treparem por cima
- ❹ O portão é o ponto mais fraco e pode por em causa toda a estrutura se não for bem construído.

EFICÁCIA/ VANTAGENS

- ❶ Muito eficaz
- ❷ Barato se for possível recolher bastante pedra localmente.
- ❸ Requer muito menos ou até nenhum abate de vegetação e árvores locais se as paredes forem suficientemente largas para preencher a secção superior com terra e plantar “paredes vivas” por exemplo com Espécies de acácia
- ❹ Muito durável

LIMITAÇÕES À APLICAÇÃO / DESVANTAGENS

- ❶ Não é móvel o que pode levar a degradação do habitat em redor dos currais através do pastoreio excessivo
- ❷ Só é possível nas zonas onde haja pedra disponível em abundância
- ❸ Tempo e trabalho intensivo para construção da estrutura

CUSTO

- ❶ Nenhum
- ❷ Trabalho para recolher e construir

CONTRIBUIÇÃO EXTERNA NECESSÁRIA

Nenhuma - produtos e conhecimentos locais

PROJECTOS QUE USAM ESTE MÉTODO

LWL



Stone Corrals © Living with Lions

CURRAIS COM VEDAÇÃO METÁLICA/ARAME

DESCRIÇÃO

Estes currais reforçados são construídos com postes e redes de arame. Usado para todos os animais.

ELEMENTOS IMPORTANTES

- ❶ Distância entre postes - quanto mais curta melhor
- ❷ Dimensão da rede - 2 milímetros ou mais
- ❸ Tipos de postes - Podem ser comprados postes tratados ou postes recolhidos localmente
- ❹ Devem ser colocados arbustos espinhosos no interior da cerca para evitar que o gado se encoste demasiado à vedação.
- ❺ a vedação requer escavação e enterro no chão, no mínimo seis centímetros

EFICÁCIA / VANTAGENS

- ❶ Muito eficaz
- ❷ Requer educação sobre a manutenção
- ❸ Postes tratados duram 2-3 anos



Chain Linked Fence Corrals

All images © Tarangire Lion Project



- ❶ Postes obtidos localmente não têm nenhum custo
- ❷ Os materiais essenciais, isto é a rede e os postes são móveis com algum esforço
- ❸ Reduz a quantidade de vegetação que teria de ser abatida e pode ser usado em zonas onde as árvores espinhosas não sejam abundantes.

LIMITAÇÕES À APLICAÇÃO / DESVANTAGENS

- ❶ Não podem ser usados em algumas áreas devido ao uso das vedações para fabrico de armadilhas
- ❷ Exigem recursos significativos
- ❸ As térmitas reduzem a longevidade dos postes da cerca. Pode-se tentar utilizar-se sacos de plástico/cimento para as partes inferiores dos postes e termicida
- ❹ Postes comprados podem ser caros
- ❺ Postes locais precisam de ser recolhidos
- ❻ Não é facilmente amovível se os postes forem fixados em cimento, o que pode levar à degradação de habitat em torno dos currais.



Chain Linked fences made from metal gates

CUSTO

TLP - US \$ 90 por cada rolo de vedação, US \$ 7 por poste tratado US \$ 200 - US \$ 900 por curral

CONTRIBUIÇÃO EXTERNA NECESSÁRIA

- ❶ Materiais - Postes, rede/vedação, pregos
- ❷ Experiência
- ❸ Transporte necessário para trazer materiais

PROJECTOS QUE USAM ESTE MÉTODO

LWL, TLP



Metal gate corral with stakes

CURRAIS DE PAREDES VIVAS

DESCRIÇÃO

Semelhante ao currais com vedação de arame/ metálica, mas usa na vedação árvores vivas em vez de postes . Usado para todos os animais.

ELEMENTOS IMPORTANTES

- ☉ Distância entre postes é de 0,5m
- ☉ Gabarito do muro é de 2 m ou mais
- ☉ Tipos de postes - Commiphora africana (Embora outros tipos de árvores possam funcionar)
- ☉ Arbustos espinhosos devem ser colocados a 0,5m do interior da cerca para manter estrume e que as árvores tenham amadurecido.
- ☉ A vedação deve ser enterrada no solo (cerca de 20-25 cm) e fixa com estacas de madeira
- ☉ As estacas de C. africana devem ser cortadas na estação seca, e postas a secar até que se forme seiva nas extremidades, leva um mínimo uma semana, mas quanto maior for o tempo de secagem, melhor. É melhor se a seiva estiver bem seca.
- ☉ As estacas devem ser plantadas em solo seco sem humidade até brotarem.
- ☉ O crescimento de novos ramos é orientado à volta dos anéis da vedação para completar a parede viva enquanto os ramos do topo vão crescendo e dando altura à vedação.

EFICÁCIA / VANTAGENS

- ☉ Muito eficaz
- ☉ Não é necessário substituir as estacas, e requer pouca manutenção.
- ☉ C. Africana é um arbusto espinhoso, proporciona maior protecção para o gado e é resistente às térmitas e ao tempo de seca.



- ☉ Promove a protecção do habitat, reduzindo a necessidade de cortar espinhos de Acácia para a construção de bomas.

LIMITAÇÕES À APLICAÇÃO / DESVANTAGENS

- ☉ C. africana é um arbusto que existe em toda a África Oriental e Austral mas podem ser necessário optar por outras espécies localmente disponíveis .
- ☉ Em algumas áreas as vedações poderão ser utilizadas para o fabrico de armadilhas mas isto pode ser evitado, garantindo que o proprietário tem um investimento financeiro na “Parede viva” e / ou tem contrato para a manutenção do curral e não o pode desmontar.
- ☉ Requer investimento inicial significativo para a rede.

CUSTO

- ☉ Estimado em US \$ 4 por metro das vedações, média de US \$ 500 por curral, custo compartilhado com dono do curral.

CONTRIBUIÇÃO EXTERNA NECESSÁRIA

- ☉ Materiais – rede para vedação, pregos e martelo
- ☉ Perícia inicial
- ☉ Transporte necessário para trazer os materiais

PROJECTOS QUE USAM ESTE MÉTODO APW



CURRAIS MÓVEIS FABRICADOS

DESCRIÇÃO

Este é um produto fabricado que pode ser adquirido para proteger o gado. É mais frequentemente usado em quintas comerciais. É feito a partir de um conjunto de portões interligados que são fixados no chão.

ELEMENTOS IMPORTANTES

- ❶ Não se aplica - produto é fabricado e os elementos importantes estão incluídos na construção

EFICÁCIA / VANTAGENS

- ❶ Muito eficaz
- ❶ Pode durar indefinidamente se o metal for tratado para evitar ferrugem e se a soldadura for mantida
- ❶ Requer pouca manutenção
- ❶ Permite a rotação de stock
- ❶ Os custos poderiam ser compartilhados por uma comunidade
- ❶ Não são necessários recursos naturais
- ❶ Não é necessário recorrer ao abate de árvores/arbustos localmente
- ❶ Pode ser usado para melhorar as áreas degradadas como parte de uma gestão programada da pastagem
- ❶ Pode ser facilmente movido dentro de um mesmo local abrindo, rodando e reformulando em torno de um único ponto na vedação.

LIMITAÇÕES À APLICAÇÃO / DESVANTAGENS

- ❶ O elevado custo inicial pode ser proibitivo, mas a longo prazo é um bom investimento.
- ❶ Pesado e difícil de se mover a uma distância maior sem um veículo ou reboque



Metal gate corral with stakes



Chain linked bomas made from metal gates

CUSTO

Cerca de 2 mil dólares

CONTRIBUIÇÃO EXTERNA NECESSÁRIA

- ❶ Precisa de ser comprado ou fabricado
- ❶ Requer veículo para ser deslocado para uma nova localização.

PROJECTOS QUE USAM ESTE MÉTODO

LWL

CURRAIS DE TRONCOS

DESCRIÇÃO

Pequenos currais construídos com troncos para proteger os pequenos rebanhos de animais de pequeno porte como cabras e ovelhas.

ELEMENTOS IMPORTANTES

- ☉ Parede dupla, se possível, um mínimo de 0,5 m de separação
- ☉ Os postes devem ser grandes e fortes
- ☉ Minimizar os espaços entre os troncos (de modo a reduzir a visibilidade para o interior)
- ☉ O telhado é um ponto fraco e deve ser suficientemente forte para evitar a escalada de um carnívoro.
- ☉ Deve manter os animais dentro do curral se entrarem em pânico

EFICÁCIA / VANTAGENS

- ☉ Muito eficaz, desde que seja bem conservado.
- ☉ Já estão em uso diferentes desenhos locais



*Strong goat corral but thatch is a weak point
© Niassa Carnivore Project*



Log Corrals © Niassa Carnivore Project

LIMITAÇÕES À APLICAÇÃO / DESVANTAGENS

- ☉ Só é útil em áreas de floresta onde os troncos estão disponíveis

CUSTO

- ☉ Nenhum
- ☉ Tempo e trabalho

CONTRIBUIÇÃO EXTERNA NECESSÁRIA

- ☉ Podem ser necessárias algumas orientações para garantir que são eficazes.

PROJECTOS QUE USAM ESTE MÉTODO

NCP, NR

GRITOS E RUÍDOS

DESCRIÇÃO

Pessoas a gritar e a fazer barulho para afastarem um carnívoro que se aproxima

ELEMENTOS IMPORTANTES

- ☉ o gado precisa estar perto de pessoas
- ☉ Para que funcione, leões têm de ter medo das pessoas.
- ☉ Os gritos devem ser agressivos e não de aflição ou medo, caso contrário podem atrair os leões.
- ☉ Normalmente usado em combinação com outros elementos como tochas

EFICÁCIA / VANTAGENS

- ☉ Eficaz nas zonas onde os leões aprenderam a ter medo das pessoas.
- ☉ Pode assustar os leões para longe se os leões estiverem perto e os gritos forem suficientemente agressivos
- ☉ É uma solução que está sempre presente na ausência de outras fontes de ruído

LIMITAÇÕES À APLICAÇÃO / DESVANTAGENS

- ☉ Reactivo - É necessário ver os animais
- ☉ Os animais devem ter medo das pessoas
- ☉ Pode atrair leões para zonas onde os leões não têm medo de pessoas ou onde os gritos se pareçam com sons de medo ou aflição
- ☉ Reactivo e não pró-activo
- ☉ Coloca as pessoas em contacto próximo com os leões

CUSTO

Nenhum

CONTRIBUIÇÃO EXTERNA NECESSÁRIA

Nenhuma

DISPAROS DE AVISO

DESCRIÇÃO

Tiros de aviso disparados de uma arma para espantar animais

ELEMENTOS IMPORTANTES

Deve possuir uma arma

EFICÁCIA / VANTAGENS

- ☉ Resposta imediata
- ☉ Especialmente eficaz em zonas de caça ou em zonas onde os leões já foram baleados

LIMITAÇÕES À APLICAÇÃO / DESVANTAGENS

- ☉ É necessário estar alerta quando o animal se aproxima
- ☉ Os animais podem habituar-se
- ☉ Necessárias autorizações/licenças e experiência para porte e uso de uma arma de fogo.
- ☉ A posse de armas pode ser difícil em alguns países

CUSTO

☉ Variável - arma e munições

CONTRIBUIÇÃO EXTERNA NECESSÁRIA

- ☉ Compra de armas e munições
- ☉ Habilidade a disparar armas de fogo
- ☉ Autorização e licença de porte de arma

PROJECTOS QUE USAM ESTE MÉTODO

LWL

FONTES DE RUÍDO

DESCRIÇÃO

Uma variedade de fontes de ruído artesanais são usadas para afugentar os leões

ELEMENTOS IMPORTANTES

- ☛ Deve fazer um ruído alto
- ☛ "Jaricãs" vazias em postes no meio de um curral que fazem com que o gado faça barulho quando se aproxima de um carnívoro
- ☛ Placas de metal ou pás de lixo

EFICÁCIA / VANTAGENS

- ☛ A eficácia é desconhecida
- ☛ Fornecem uma resposta imediata

LIMITAÇÕES À APLICAÇÃO / DESVANTAGENS

- ☛ Só funciona quando o animal se aproxima
- ☛ Os animais podem habituar-se aos sons

CUSTO

- ☛ Depende do tipo, mas geralmente de baixo custo por ser fabricado com materiais disponíveis
- ☛ Materiais geralmente disponíveis localmente

CONTRIBUIÇÃO EXTERNA NECESSÁRIA

Nenhuma

PROJECTOS QUE USAM ESTE MÉTODO

LG, RCP



A jerry can on a stick inside a cattle corral ©Ruaha Carnivore Project

FONTES DE RUÍDO

DESCRIÇÃO

Fontes de ruído comerciais como por exemplo “vuvuzelas” são usadas para assustar os leões quando são avistados

ELEMENTOS IMPORTANTES

- ☉ Impermeável e durável
- ☉ Sem pilhas ou peças substituíveis
- ☉ Barato
- ☉ Não deve soar como um som de medo ou aflição

EFICÁCIA/ VANTAGENS

- ☉ Eficaz com carnívoros por um curto período
- ☉ Proporciona uma resposta imediata

LIMITAÇÕES À APLICAÇÃO / DESVANTAGENS

- ☉ Reactiva - necessidade de estarem alertas á aproximação dos animais
- ☉ Os animais podem habituar-se ao som
- ☉ As pessoas precisam de estar próximas dos leões

CUSTO

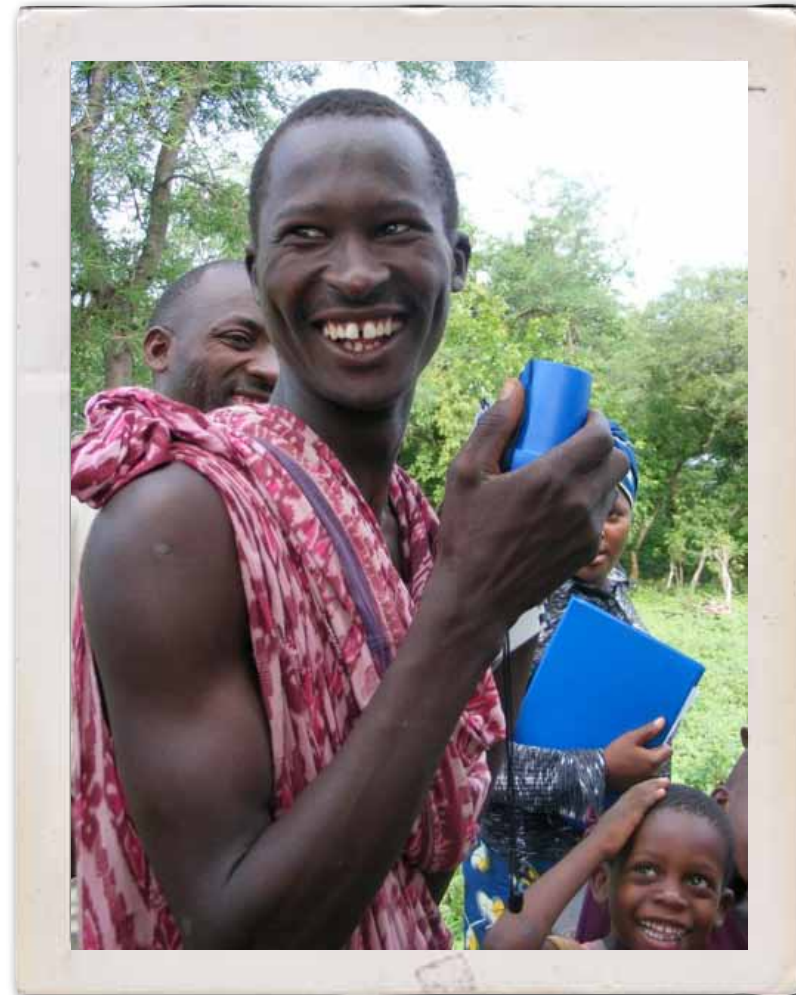
- ☉ Variável, mas geralmente menos de \$ 10

CONTRIBUIÇÃO EXTERNA NECESSÁRIA

Compra dos objectos

PROJECTOS QUE USAM ESTE MÉTODO

RCP



Commercial noise makers: A pastoralist with a small blue stadium horn © Ruaha Carnivore Project

CAMPAINHAS

DESCRIÇÃO

Sinos pendurados em volta do pescoço do gado

ELEMENTOS IMPORTANTES

☉ Cerca de um sino para cada quatro animais do rebanho

EFICÁCIA/ VANTAGENS

- ☉ Ajuda os pastores a localizar o gado
- ☉ Tem potencial de assustar os leões caso estes tenham medo de pessoas
- ☉ Ajuda os pastores a saber notar a presença de leões devido ao ruído dos sinos
- ☉ Ajuda a manter o rebanho junto

LIMITAÇÕES À APLICAÇÃO / DESVANTAGENS

- ☉ Os leões podem habituar-se e/ou sentir-se atraídos pelo som, por isso é importante não reforçar uma associação negativa ao som com a boa prática de pastoreio.
- ☉ Este é mais um método para ajudar os pastores do que proteger o gado

CUSTO

- ☉ Nenhum – principalmente feitos de forma artesanal, podem usar-se latas ou tubos

CONTRIBUIÇÃO EXTERNA NECESSÁRIA

Nenhuma

PROJECTOS QUE USAM ESTE MÉTODO

LWL

ELEMENTOS VISUAIS DISSUASORES

Lanternas, fogos, espantalhos, Animais falsos, Guarda-chuvas

DESCRIÇÃO

Quaisquer elementos visuais dissuasores visuais podem ser úteis para espantar animais selvagens (carnívoros e porcos).

ELEMENTOS IMPORTANTES

- ☉ O elemento deve ser incomum ou sugerir que um ser humano está perto para assustar o animal.

EFICÁCIA / VANTAGENS

- ☉ Potencial reacção imediata

LIMITAÇÕES À APLICAÇÃO / DESVANTAGENS

- ☉ Precisa ser pouco familiar para o animal para que funcione.
- ☉ Os animais habituem-se rapidamente, por isso é necessária a mudança constante para que seja eficaz
- ☉ Só funciona quando está dentro da linha de visão do animal
- ☉ Alguns destes elementos dependem de baterias que são caras e não estão facilmente disponíveis

CUSTO

- ☉ Depende do tipo
- ☉ Pode ser muito barato, mas pode exigir a contínua compra de pilhas

CONTRIBUIÇÃO EXTERNA NECESSÁRIA

Dependendo do tipo, pode exigir equipamentos relativo as pilhas

PROJECTOS QUE USAM ESTE MÉTODO

LG, LWL, NR, RCP



A commercial flashing light to deter animals © Rufigi man-eating project



Homemade leopard scarecrow used to scare off bushpigs © Niassa Carnivore Project

*Scarecrow inside cattle Boma
© Ruaha Carnivore Project*



LUZES COMERCIAIS

Diversas variedades comerciais

DESCRIÇÃO

Um sistema de luzes que confunde os leões quando eles se aproximam de locais onde haja o gado (currais, bomas, cercados). Inclui uma variedade de luzes produzidas comercialmente, incluindo as “luzes de leão” inventadas por Richard Turere, um queniano de 13 anos, para afastar os leões do seu curral. Ele baseou-se no facto de os leões terem medo de pessoas com tochas para construir um sistema automatizado de lâmpadas LED que dão a impressão de actividade humana constante em torno dos currais de gado. Estas “luzes de leão” têm sido aperfeiçoadas, comercializadas e aplicadas em vários locais. Cada conjunto requer um tipo diferente de instalação e deve existir um estudo prévio antes da instalação. Outras variedades em uso incluem Niteguard (www.niteguard.com); Predator Guard (www.predatorguard.com) e luzes Fox (www.foxlights.com). Algumas luzes imitam o brilho dos olhos para afugentar os predadores.

ELEMENTOS IMPORTANTES

- ❶ As luzes devem cobrir todos os lados do curral do gado. São necessárias várias luzes para grandes currais ou cercas de gado.
- ❷ Precisa ser instalado de forma a impedir o gado de mastigar ou pisar os fios / lâmpadas .
- ❸ A bateria precisa de estar completamente carregada para ser eficaz toda a noite - As luzes devem estar correctamente direccionadas. Na maioria dos casos significa voltadas para fora do curral.
- ❹ é necessário instalar luzes dos dois lados da entrada do curral, que é muitas vezes o ponto mais fraco.
- ❺ Colocar as luzes o mais alto possível nos postes de montagem é melhor, assim a luz pode ser vista a distâncias maiores, para que haja uma melhor cobertura.



Homebrite © Ewaso Lions



Niteguard © Ewaso Lions

- ❶ Cada luz tem as suas próprias especificações para uso eficaz. Siga as instruções do fabricante.

EFICÁCIA

- ❶ Parecem ser eficazes quando configuradas correctamente com todos os componentes a funcionar correctamente e cobertura total, mas luzes diferentes têm taxas de sucesso diferentes e requerem por isso mais estudo.
- ❷ Eficaz para as pessoas que se deslocam uma vez que as luzes são portáteis. Especialmente eficazes durante a noite, quando as pessoas chegam a um determinado local ao fim do dia.
- ❸ Só deve ser usado em conjunto com um curral bem concebido.

LUZES COMERCIAIS

LIMITAÇÕES

- ☉ Para alguns modelos que não funcionam a energia solar, fornecer baterias pode ser um problema.
- ☉ Os melhores sistemas são aparelhos compactos e “tudo-em-um” para prevenir o roubo de peças para outros usos.
- ☉ Alguns exigem manutenção regular de painéis solares, lâmpadas e fios.
- ☉ Possível habituação dos leões às luzes.
- ☉ Possível perturbação para as pessoas quando currais estão perto de casas e luzes estão acesas durante toda a noite.
- ☉ Custo elevado para a população local e requerem assistência externa para encomendar e comprá-los.
- ☉ Só é aplicável quando o gado é mantido em currais e não durante o dia em pastoreio.
- ☉ Cobertura limitada no caso dos grandes currais.
- ☉ As luzes não impedem o gado de sair se os animais sentirem o cheiro de um predador e assim as paredes do curral precisam de ser fortes ou seja, as luzes só são eficazes quando em conjunto com currais de paredes fortes, e não como um substituto.

CUSTO MONETÁRIO

Varia entre US \$ 20 / unidade para as pequenas unidades compactas, e US \$ 300 por unidade (“Luzes de leão” e “Luzes Fox”).

CONTRIBUIÇÃO EXTERNA NECESSÁRIA

- ☉ Montagem dos postes.
- ☉ Experiência sobre como configurá-las.
- ☉ Assistência na compra e transporte para o local de estudo

PROJECTOS QUE USAM ESTE MÉTODO

EL, LG, NCP, RCP, e outros



Lion lights
© Ewaso Lions



Lion lights © Ewaso Lions

CÃES DE GUARDA / CÃES-PASTORES

DESCRIÇÃO

Cães locais utilizados no pasto, currais, casas como um sistema de alerta para que as pessoas sejam alertadas da presença de carnívoros selvagens.

ELEMENTOS IMPORTANTES

- Os cães precisam ser bem alimentados e sentirem vulneráveis para estarem alerta para a presença dos carnívoros.

EFICÁCIA / VANTAGENS

- Pode ser útil como um sistema de alerta precoce quando houver carnívoros selvagens na zona

LIMITAÇÕES À APLICAÇÃO / DESVANTAGENS

- Problemas com a transmissão de doenças aos animais selvagens, portanto, os cães devem ser vacinados
- Por serem também eles presas, a presença dos cães pode atrair leões, leopardos e hienas para as aldeias
- Podem ser usados para a caça ilegal
- Precisam ser alimentados
- Pode não ser culturalmente apropriado
- Reactivo

CUSTO

- Nenhum para o próprio cão quando forem utilizados cães locais, mas a vacinação e comida para o cão podem ter um custo significativo.

CONTRIBUIÇÃO EXTERNA NECESSÁRIA

A vacinação, assistência com formação

PROJECTOS QUE USAM ESTE MÉTODO

LWL, RCP, APW

Dogs kept as warning-system © Ruaha Carnivore Project



CÃES DE GUARDA

DESCRIÇÃO

Cães de raça especialmente treinados e criados para guardar e reunir rebanhos

ELEMENTOS IMPORTANTES

- 🕒 Precisam ser bem alimentados
- 🕒 Precisam ser treinados e estabelecer vínculos afectivos com as pessoas

EFICÁCIA / VANTAGENS

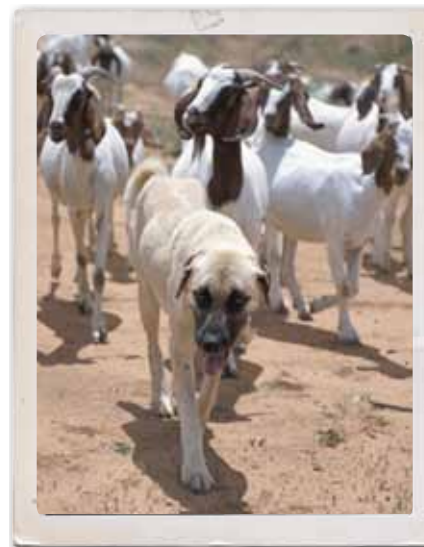
- 🕒 Úteis como cães de pastoreio para manter o gado junto e trazê-los de volta para os currais
- 🕒 Ladrar adverte para a presença de predador nas proximidades
- 🕒 Eficazes a afastar predadores de pequeno e médio porte (chita, leopardo, chacal) através de latidos e postura corporal.

LIMITAÇÕES À APLICAÇÃO / DESVANTAGENS

- 🕒 Não devem ser tão eficazes a afastar leões; precisa de ser testado
- 🕒 Se estiver a ser utilizada uma raça em particular, requer a compra e treino adequado. No entanto, também podem ser usados cães locais.
- 🕒 O custo pode ser proibitivo quando se usar uma raça especializada nas zonas endémicas de mosca tsé-tsé os cães podem morrer com tripanossomíase

CUSTO

- 🕒 Substantial para cuidados de saúde e alimentos, o custo de aquisição e treino do cão



Livestock guarding dog

© Cheetah Conservation Fund, Namibia



Local dogs trained as guard dogs

© Cheetah Conservation Botswana

CONTRIBUIÇÃO EXTERNA NECESSÁRIA

- 🕒 Cão
- 🕒 Treino
- 🕒 Cuidados veterinários

PROJECTOS QUE USAM ESTE MÉTODO

Cheetah Conservation Fund-Namíbia
Cheetah Conservation Botswana

CERCAS VIVAS

DESCRIÇÃO

Cercas de plantas vivas (sebes) para proteger as culturas contra porcos do mato

ELEMENTOS IMPORTANTES

- ❶ Commiphora africana é a espécie de planta preferida, mas outras espécies locais também podem funcionar (Euphorbia sp.)
- ❷ As estacas devem ser mais largas do que um polegar e mais compridas do que o antebraço.
- ❸ Estacas devem ser plantadas em forma de cruz transversal para evitar falhas na base da sebe
- ❹ Linha dupla de estacas plantadas para assegurar o desenvolvimento da espessura da sebe
- ❺ As estacas devem ser cortadas no pico da estação seca (podem ser plantadas até duas semanas mais tarde)
- ❻ Plantar em solo seco, poucas semanas antes das primeiras chuvas pois de outro modo as estacas vão apodrecer
- ❼ Enrole os ramos novos de volta na sebe e corte as novas pontas para incentivar a ramificação
- ❽ Não requer água Substitua as estacas que não desenvolvem para reduzir falhas na sebe

EFICÁCIA / VANTAGENS

- ❶ À prova de térmitas e resistente ao fogo
- ❷ Forma uma barreira física de longa duração
- ❸ Não invasiva
- ❹ Uma cerca madura pode ser usada para obter estacas para cercas novas

LIMITAÇÕES À APLICAÇÃO / DESVANTAGENS

- ❶ A C.africana não pode ser encontrada em todos os lugares, pode ser preciso adaptar às plantas disponíveis e às condições ambientais



Example of an established fence

© Niassa Carnivore Project

Planting living fence cuttings © Niassa Carnivore Project



- ❶ Não é uma solução imediata, exige no mínimo três épocas de plantação para amadurecer.
- ❷ Não pode ser facilmente removida
- ❸ É necessário capim em redor dos cortes nos primeiros anos.
- ❹ Não cresce bem nas zonas que são inundadas na estação chuvosa
- ❺ Os agricultores podem ser relutantes em esperar três estações de crescimento para terem uma cerca eficaz

CUSTO

- ❶ Nenhum ou inicialmente baixo, pode ser preciso comprar estacas e transportá-las para a área de estudo para começar

CONTRIBUIÇÃO EXTERNA NECESSÁRIA

- ❶ Pode ser necessário trazer as estacas iniciais para os campos
- ❷ Requer alguma orientação sobre o modo de plantação e manutenção inicial para garantir a eficácia da vedação.

PROJECTOS QUE USAM ESTE MÉTODO

NCP, NR

CERCAS DE BAMBU

DESCRIÇÃO

Cerca feita de varas de bambu usada para proteger as culturas de porcos do mato

ELEMENTOS IMPORTANTES

- ☉ Um metro de altura
- ☉ Estrutura da cerca
- ☉ Corda para amarrar as varas da cerca

EFICÁCIA / VANTAGENS

- ☉ Muito eficaz para pequenos lotes, desde que seja bem mantida
- ☉ Poderá ser usada nas cooperativas

LIMITAÇÕES À APLICAÇÃO / DESVANTAGENS

- ☉ Não é sustentável se for colhido bambu selvagem
- ☉ Trabalho intensivo
- ☉ Só é útil para pequenos campos
- ☉ Só dura uma temporada; susceptível a danos por térmitas e fogo

CUSTO

- ☉ Mínimo, tempo e trabalho
- Bambu pode ter de ser comprado

CONTRIBUIÇÃO EXTERNA NECESSÁRIA

Nenhuma - cerca tradicional

PROJECTOS QUE USAM ESTE MÉTODO

NCP, NR



Traditional Bamboo fences © Niassa Carnivore Project

CERCAS DE ESTACAS

DESCRIÇÃO

Cerca feita de estacas de madeira

ELEMENTOS IMPORTANTES

- ☉ Estacas verticais devem ser colocadas a 30 centímetros de distância umas das outras, devem ser enterrados 30 centímetros no solo e devem ficar com um metro de altura
- ☉ Quatro estacas devem ser dispostas na horizontal e com espaços iguais entre elas
- ☉ Fixação das estacas com pregos Eficácia / VANTAGENS
- ☉ Eficaz nos locais onde estão disponíveis estacas apropriadas e para pequenas parcelas
- ☉ Dependendo do tipo de estacas utilizadas, pode durar por 3-5 anos,

LIMITAÇÕES À APLICAÇÃO / DESVANTAGENS

- ☉ Não é sustentável se as estacas forem retiradas da floresta
- ☉ Trabalho intensivo
- ☉ Requer pregos

CUSTO

- ☉ Baixo
- ☉ Tempo e trabalho
- ☉ Pregos

CONTRIBUIÇÃO EXTERNA NECESSÁRIA

Cerca tradicional, mas requer ajuda para compra dos pregos

PROJECTOS QUE USAM ESTE MÉTODO

RME



Pole fences used to keep out bushpig © Rufiji Man-eating Project

CERCAS DE TRONCOS

DESCRIÇÃO

Cerca construída com troncos colocados juntos, sem barras transversais

ELEMENTOS IMPORTANTES

os troncos devem ser dispostos juntos na vertical com no máximo um intervalo de 10 cm entre eles, devem estar enterrados no solo 30 centímetros, e devem ficar a um metro de altura

EFICÁCIA / VANTAGENS

- ☉ Eficaz em zonas de floresta onde estão disponíveis troncos adequados para pequenas parcelas
 - ☉ Dependendo do tipo de tronco pode durar 3-5 anos.
 - ☉ Não requer nenhum material externo
- ## LIMITAÇÕES À APLICAÇÃO / DESVANTAGENS
- ☉ Não é sustentável se os troncos forem colhidos na floresta
 - ☉ Trabalho intensivo

CUSTO

- ☉ Baixo
- ☉ Tempo e trabalho

CONTRIBUIÇÃO EXTERNA NECESSÁRIA

Nenhuma, cerca tradicional

PROJECTOS QUE USAM ESTE MÉTODO

NCP



Traditional Log fences © Niassa Carnivore Project

VALAS/TRINCHEIRAS

DESCRIÇÃO

Valas abertas em redor dos campos para proteger as culturas contra os porcos do mato

ELEMENTOS IMPORTANTES

- ☉ 1,5 metros de profundidade na vertical ao lado das culturas
- ☉ 2 metros de profundidade com inclinação gradual no lado oposto aos campos, para permitir a saída dos porcos do mato 2 metros de largura
- ☉ A primeira camada de areia pode ir para o campo
- ☉ O solo profundo não deve ser usado no campo

EFICÁCIA / VANTAGENS

- ☉ Muito eficaz para parcelas de terreno pequenas em tipos de terreno e solo adequados
- ☉ Benefício adicional de manter a humidade no solo
- ☉ Não requer apoio técnico

LIMITAÇÕES À APLICAÇÃO / DESVANTAGENS

- ☉ Só funciona em solo argiloso
- ☉ Não funciona em solos arenosos
- ☉ Requer manutenção sazonalmente
- ☉ Funciona para animais de pequena e média dimensão
- ☉ Não funciona em zonas muito húmidas
- ☉ Muito trabalhoso e intensivo

CUSTO

Muito intensivo em termos de trabalho e tempo Pode ser necessário comprar equipamentos

Baixo



Trenches © Rubigi Man-eating Project

CONTRIBUIÇÃO EXTERNA NECESSÁRIA

Pode ser necessário trazer pás e enxadas

PROJECTOS QUE USAM ESTE MÉTODO

RME

FONTES DE RUÍDO

DESCRIÇÃO

Usados como forma de impedir que os porcos do mato entrem nas plantações e para avisar as pessoas da sua presença

ELEMENTOS IMPORTANTES

- ☉ Latas e chapas de alumínio planas (meio metro de altura, quatro metros de largura)
- ☉ Pregos de 5 polegadas pendurados no interior para fazer barulho
- ☉ Uma de 25 em 25 metros
- ☉ Pendurar em postes com fios de ligação
- ☉ Prender fios em redor da plantação
- ☉ Os fios devem estar esticados

EFICÁCIA / VANTAGENS

- ☉ Quando correctamente mantida funciona bem para assustar porcos e alertar as pessoas sobre a sua presença Podem ser usadas outras fontes de ruído produzidas localmente que exijam menos recursos e custo

LIMITAÇÕES À APLICAÇÃO / DESVANTAGENS

- ☉ A habituação pode ser um problema
- ☉ requerem manutenção ou deixam de funcionar
- ☉ Estão a ser testadas fontes de ruído que precisam de auxílio externo

CUSTO

- ☉ Baixo
- ☉ US \$ 10-US \$ 15 por cada fonte de ruído
- ☉ Fio de ligação



Homemade Noisemaker © Rubigi Manreeding Project

CONTRIBUIÇÃO EXTERNA NECESSÁRIA

- ☉ Os materiais têm de ser comprados
- ☉ Conhecimento técnico para fazê-los

PROJECTOS QUE USAM ESTE MÉTODO

RME

ABRIGOS SEGUROS

DESCRIÇÃO

As pessoas ficam vulneráveis enquanto dormem. A construção de casas tradicionais nas aldeias e de cabanas sazonais nos campos agrícolas mais fortes garante a protecção para as pessoas contra ataques enquanto dormem.

ELEMENTOS IMPORTANTES

- ☉ Devem ter paredes fortes, porta e telhado
- ☉ O telhado deve estar bem conservado, sem buracos ou lacunas entre paredes e tecto
- ☉ Deve-se evitar usar paredes de palha, de bambu e capim Devem ter portas e janelas que se possam fechar com barras ou persianas
- ☉ As cabanas nos campos agrícolas devem ser construídas acima do nível do solo

EFICÁCIA / VANTAGENS

- ☉ Eficaz para evitar o contacto com os leões

LIMITAÇÕES À APLICAÇÃO / DESVANTAGENS

- ☉ O tempo e esforço necessários para construção de abrigos seguros, principalmente no campo onde as pessoas normalmente dormem em abrigos simples ou ao relento

CUSTO

- ☉ Materiais e mão-de-obra

CONTRIBUIÇÃO EXTERNA NECESSÁRIA

Nenhum - casas tradicionais apenas mais fortes

PROJECTOS QUE USAM ESTE MÉTODO

NCP, NR



Shelters on stilts are effective against lion attacks
© All images Niassa Carnivore Project



Safe shelter made with thick log walls used in field in the wet season

VEDAÇÕES/CERCAS

DESCRIÇÃO

Cercas e vedações para proteger as zonas da cozinha e da casa de banho exteriores, para limitar a possibilidade de leões se cruzarem com as pessoas

ELEMENTOS IMPORTANTES

- ☉ Podem ser construídas com paus, cercas vivas (veja página 17) ou bambu
- ☉ Devem proteger zona da cozinha e da casa de banho exterior
- ☉ Devem impedir os leões de verem as pessoas
- ☉ Não podem ter buracos e devem estar bem conservadas
- ☉ No mínimo 2 metros de altura

EFICÁCIA / VANTAGENS

- ☉ Eficaz para impedir o contacto com leões

LIMITAÇÕES À APLICAÇÃO / DESVANTAGENS

- ☉ Tempo e esforço necessários para construção

CUSTO

- ☉ Baixo (depende dos materiais)
- ☉ Materiais e mão-de-obra

CONTRIBUIÇÃO EXTERNA NECESSÁRIA

Nenhuma - casas tradicionais apenas mais fortes

PROJECTOS QUE USAM ESTE MÉTODO

NCP, NR

CASAS-DE-BANHO EXTERIOR

DESCRIÇÃO

Casas-de-banho exteriores bem construídas para limitar a possibilidade de leões aproximarem-se das pessoas

ELEMENTOS IMPORTANTES

- ☉ Devem ter paredes apropriadas e uma porta
- ☉ A parede ou porta não devem ter buracos
- ☉ Existência de um caminho seguro entre a casa e a casa de banho

EFICÁCIA / VANTAGENS

- ☉ Eficaz para evitar que os leões se aproximem

LIMITAÇÕES À APLICAÇÃO / DESVANTAGENS

- ☉ Tempo e esforço para construir

CUSTO

- ☉ Depende dos materiais e da mão-de-obra

CONTRIBUIÇÃO EXTERNA NECESSÁRIA

Nenhuma – Apenas casas tradicionais mais fortes

PROJECTOS A UTILIZAR ESTE MÉTODO

NCP

COMPORTAMENTOS SEGUROS

DESCRIÇÃO

Existe uma variedade de coisas que as pessoas podem fazer para reduzir o contacto com os leões, reduzindo a habituação, reduzindo a probabilidade de atrair leões, e tornando as pessoas menos vulneráveis, tais como:

- ❶ Não andar sozinho no mato
- ❷ Evitar andar longe de casa após o anoitecer ou no início da manhã
- ❸ As crianças não podem andar sozinhas
- ❹ Crianças com supervisão de um adulto ao amanhecer e ao entardecer
- ❺ Usar lanternas
- ❻ Não dormir ao relento, dormir em abrigos com uma porta e telhado
- ❼ Não andar sozinho depois de beber ou sob efeitos de álcool Despejar lixo de forma adequada para não atrair carnívoros para perto de casa
- ❽ Boa hidratação e nutrição
- ❾ Utilizar casas de banho seguras depois do anoitecer (veja a secção sobre cercas)
- ❿ Não colocar armadilhas ao redor de áreas onde vivem pessoas ou nos caminhos pois os animais que ficam presos nas armadilhas podem atrair leões

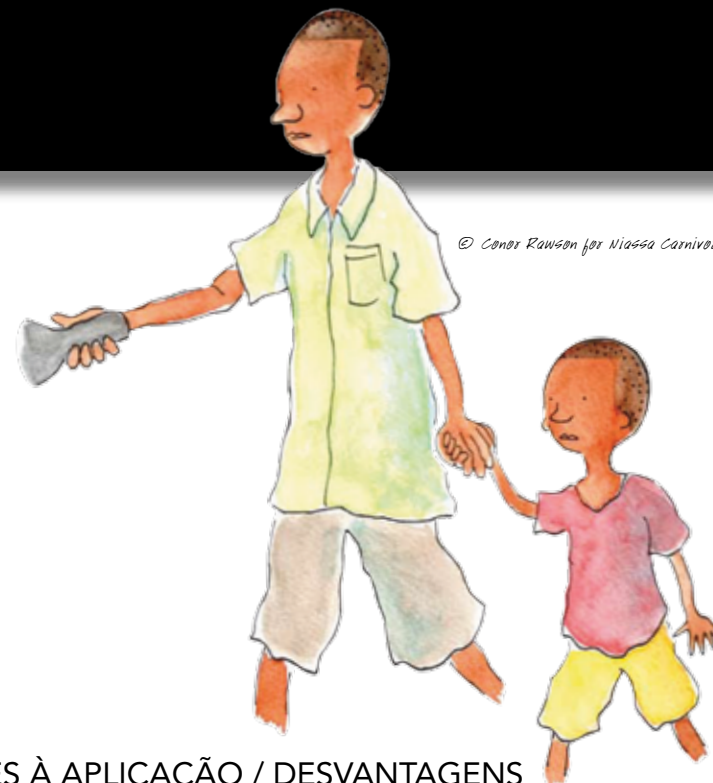
Se tiverem de ser utilizadas práticas de risco, deve-se evitar uma rotina que possa ser aprendida pelos leões e/ou mitigar os riscos utilizando outras práticas. Por exemplo: Não recolher a água no mesmo local todos os dias muito cedo de manhã ou no fim do dia. Se for preciso recolher água desta forma, deve-se tentar ir em grupo, e não sozinho.

ELEMENTOS IMPORTANTES

Cada um deve assumir a responsabilidade pela sua própria segurança

EFICÁCIA / VANTAGENS

- ❶ Reduz o risco de ataques de leões
- ❷ Proactivo



© Connor Rawson for Niassa Carnivore project

LIMITAÇÕES À APLICAÇÃO / DESVANTAGENS

- ❶ A relutância em mudar comportamentos existentes antes de ocorrer um ataque de leão
- ❷ Sensibilidades culturais podem limitar aplicabilidade de novos comportamentos
- ❸ É necessário um trabalho contínuo

CUSTO

Nenhum

CONTRIBUIÇÃO EXTERNA NECESSÁRIA

Trabalho contínuo para promoção de comportamentos seguros

PROJECTOS QUE USAM ESTE MÉTODO

LG, LWL, NCP, NR, RCP, RME, TLP, APW

MONITORIA E EXPANSÃO

DESCRIÇÃO

Envolve a contratação de membros da comunidade para monitorizar e auxiliar em vários aspectos da gestão de conflitos, incluindo o registro de informações (eventos de conflito, a presença dos leões, armadilhas, movimentos), impedindo a matança de leões por retaliação, aconselhando e assistindo com métodos práticos para reduzir os ataques (por exemplo, construção de currais) e fazendo a ligação entre a comunidade e as instituições de proteção da fauna bravia.

ELEMENTOS IMPORTANTES

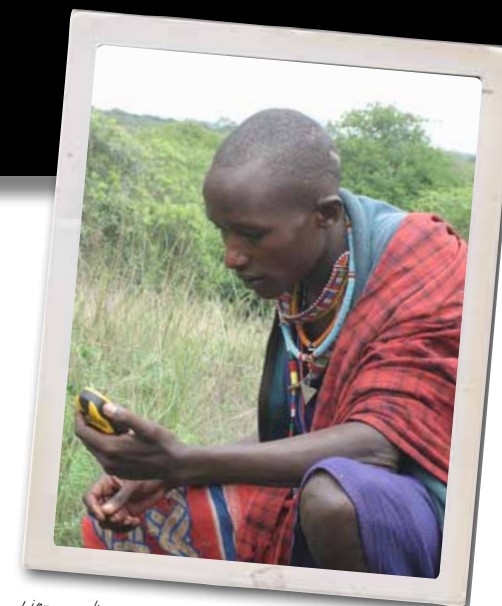
- ☉ Selecção dos monitores
- ☉ Realizar reuniões de grupo para incitar a acção e a auto-selecção (LG, APW)
- ☉ É importante um período de experiência/teste antes de contratar os indivíduos (LG, APW)
- ☉ Pode ser seleccionado com base nas necessidades e habilidades dos investigadores (RME)
- ☉ Oferecer emprego para as pessoas envolvidas na matança de leões (LG)
- ☉ Seleccionados através de reuniões comunitárias com o conselho de líderes (TLP, SNWPC, NCP)
- ☉ Empregar os fiscais já existentes e treiná-los (LWL)
- ☉ Definição clara dos papéis e responsabilidades de cada um
- ☉ Deve ser sustentável (origem de fundos para pagar os salários)
- ☉ Usando recenseadores (líderes da aldeia / professores) para monitorizar os dados recolhidos pelos indivíduos (RME)
- ☉ A percepção das comunidades é muito importante – se as pessoas também saírem beneficiadas, é mais provável que estejam dispostas a ajudar

EFICÁCIA / VANTAGENS

- ☉ Funciona em alguns lugares, tem potencial noutros. Depende do trabalho e de quem é contratado
- ☉ Faz com que a comunidade esteja envolvida nos esforços de conservação, e a resolver o conflito humano-leão. Não é orientado pelos investigadores



community livestock depredation monitors collecting information
© African people and Wildlife fund



Lion guardian collecting information on lion movements © Lion Guardians

- ☉ Pode gerar boa vontade na comunidade

LIMITAÇÕES À APLICAÇÃO / DESVANTAGENS

- ☉ Depende muito da situação, cada área pode precisar da sua própria estratégia
- ☉ Pode não ser sustentável, requer financiamento contínuo
- ☉ Pelo menos inicialmente requer uma gestão externa constante

CUSTO

- ☉ De médio a elevado
- ☉ Normalmente é necessário pagamento . É difícil empregar pessoas a trabalhar de graça. O custo depende da natureza do trabalho e de quanto se pode gastar.

CONTRIBUIÇÃO EXTERNA NECESSÁRIA

Requer iniciativa externa, formação, financiamento

PROJECTOS QUE USAM ESTE MÉTODO

LG, LWL, NR, RCP, RME, SNWPC, TLP, APW, NCP

INFORMADORES

DESCRIÇÃO

Utilizar pessoas dentro da comunidade para fornecer informações sobre conflitos. Dependendo da natureza da informação que for fornecida, geralmente é necessário manter em anonimato a identidade da pessoa perante a comunidade.

ELEMENTOS IMPORTANTES

- ☉ Geralmente a pessoa não pode ser conhecida pela comunidade (dependendo das informações fornecidas)
- ☉ Seleccionados com base no conhecimento da comunidade local
- ☉ Se possível, a administração não deve saber quem é a pessoa.
- ☉ As informações têm de ser constantemente verificadas.
- ☉ Precisa de pelo menos dois informadores na mesma área para verificar a informação de forma independente.

EFICÁCIA / VANTAGENS

- ☉ Pode ser eficaz, mas depende muito de situação para situação, cada área pode precisar da sua própria estratégia
- ☉ Pode ser a única maneira de recolher dados sobre o nível de conflito e matança em retaliação

LIMITAÇÕES À APLICAÇÃO / DESVANTAGENS

- ☉ Funciona em alguns lugares, tem potencial noutros. Depende do trabalho e de quem é contratado
- ☉ A fiabilidade das informações pode diminuir com o tempo, e o pagamento em troca de informações pode levar a falsas informações

CUSTO

- ☉ O pagamento deve ser muito informal, como um agradecimento, mas nunca vir directamente do projecto

CONTRIBUIÇÃO EXTERNA NECESSÁRIA

Iniciativa externa, formação, financiamento

PROJECTOS QUE USAM ESTE MÉTODO

LG, NR, RCP, TLP, APW, NCP

DIVULGAÇÃO NAS COMUNIDADES E DISTRIBUIÇÃO DE MATERIAIS

DESCRIÇÃO

Materiais são distribuídos em toda a comunidade, tais como cartazes, folhetos e livros educacionais

ELEMENTOS IMPORTANTES

- ☉ Deve envolver a comunidade alvo no desenvolvimento dos materiais
- ☉ Deve ser localmente relevante e, se possível nas línguas locais
- ☉ Deve ser acompanhada por trabalho de envolvimento com as comunidades para explicar
- ☉ Necessárias versões para pessoas alfabetizadas e analfabetas

EFICÁCIA / VANTAGENS

- ☉ Pode levar a discussões e à consciencialização sobre questões importantes relacionadas com a vida selvagem. Pode resultar numa maior tolerância e compreensão das percepções locais
- ☉ Programas de educação com os mais novos podem levar a acções directas (promoção de normas ambientais e de uma maior consciencialização da comunidade).

LIMITAÇÕES À APLICAÇÃO / DESVANTAGENS

- ☉ A eficácia pode ser difícil de medir e deve ser parte de um programa mais amplo.
- ☉ Pode não ter muito sucesso por si só, sem trabalho de acompanhamento
- ☉ Caro

CUSTO

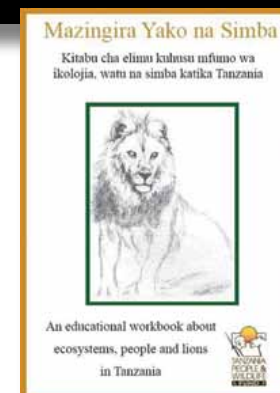
- ☉ De médio a elevado
- ☉ Variável, depende do tipo de materiais e da forma como são distribuídos

CONTRIBUIÇÃO EXTERNA NECESSÁRIA

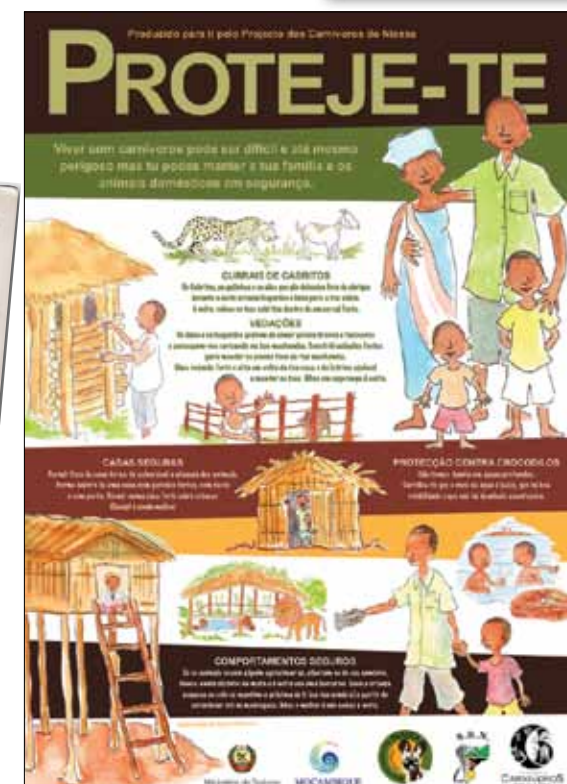
- ☉ Desenvolvimento de materiais
- ☉ Impressão e distribuição dos materiais

PROJECTOS QUE USAM ESTE MÉTODO

NCP, NR, RCP, APW, RME



Outreach distribution
Pamphlet © Ruaha
Carnivore Project



ACTIVIDADES INTERACTIVAS

DESCRIÇÃO

Várias actividades de divulgação, incluindo reuniões com a comunidade, apresentações, workshops, sessões de cinema, grupos de teatro, programas de formação, clubes de animais selvagens, visitas de campo, programas de intercâmbio

ELEMENTOS IMPORTANTES

- ☉ Deve envolver comunidade alvo no desenvolvimento dos materiais
- ☉ Deve identificar o público-alvo (crianças, adultos, mulheres?)
- ☉ Deve ser localmente relevante
- ☉ Deve trabalhar com professores e / ou através dos líderes da aldeia
- ☉ Requer versões para pessoas alfabetizadas e analfabetas A eficácia deve ser avaliada

EFICÁCIA / VANTAGENS

- ☉ Pode ser muito eficaz na transmissão de informações
- ☉ Pode levar a discussões importantes e à consciencialização sobre problemas relacionados com a vida selvagem, partilha de diferentes opiniões e maior compreensão das percepções locais
- ☉ Programas de educação de jovens podem levar a acções directas.
- ☉ Pode ser visto como benefício positivo da conservação.

LIMITAÇÕES À APLICAÇÃO / DESVANTAGENS

- ☉ Pode ser difícil medir ou quantificar resultados directos, e é necessária contribuição externa contínua

CUSTO

- ☉ Médio a Muito Alto
- ☉ Variável, depende do quê, onde, como, mas pode ser considerável



Lion Community play © Niassa Carnivore Project

CONTRIBUIÇÃO EXTERNA NECESSÁRIA

Desenvolvimento de programas por educadores

PROJECTOS QUE USAM ESTE MÉTODO

LG, LWL, NCP, NR, RCP, SNWPC, TLP, APW

DIVULGAÇÃO E ENVOLVIMENTO DAS COMUNIDADES

DESCRIÇÃO

Todas as actividades que envolvem divulgação e educação através do sistema de educação formal nas escolas. Inclui o desenvolvimento de currículos relevantes a nível local, preparação de aulas, apresentações, passeios escolares, exposições de filmes, clubes de animais selvagens, programas de intercâmbio, e livros de actividades educativas

ELEMENTOS IMPORTANTES

- ☉ Deve envolver comunidade alvo no desenvolvimento de materiais
- ☉ A clara identificação de público-alvo
- ☉ Deve ser localmente relevante
- ☉ Trabalhando com os professores e secretarias de educação relevantes

EFICÁCIA / VANTAGENS

- ☉ Pode levar a discussões importantes e à consciencialização sobre problemas relacionados com a vida selvagem, e maior compreensão das percepções locais
- ☉ Constrói boa vontade para a conservação
- ☉ Actividades de formação de jovens podem levar a acções directas
- ☉ É sustentável se integrado nos currículos escolares e se incluir a formação de professores

LIMITAÇÕES À APLICAÇÃO / DESVANTAGENS

- ☉ Pode ser difícil de medir e quantificar os resultados directos
- ☉ A introdução dos conteúdos requer permissão dos Departamentos de Educação oficiais se esta acontecer durante o horário escolar
- ☉ Precisam ser actividades desenvolvidas por educadores.
- ☉ Só atinge crianças que vão à escola

CUSTO

Médio a Muito Alto, depende do quê, onde, como



Outreach in schools © African People & Wildlife Fund



CONTRIBUIÇÃO EXTERNA NECESSÁRIA

- ☉ Desenvolvimento dos programas de preferência com a participação de educadores
- ☉ Formação dos professores

PROJECTOS QUE USAM ESTE MÉTODO

HLP, NCP, RCP, APW

CONTACTOS E CÓDIGOS DAS ORGANIZAÇÕES & PROJECTOS RELEVANTES

Abreviatura do Projecto	Projecto/Organização	Pessoa para Contactoe	Email
ALWG	African Lion Working Group	Sarel van der Merwe	mwnatura@gmail.com
LG	Lion Guardians	Leela Hazzah	glhazzah@gmail.com
LWL	Living with Lions	Alayne Cotterill	alayne.cotterill@gmail.com
NCP	Niassa Carnivore Project	Colleen Begg	ratel@iafrica.com
EL	Ewaso Lions	Shivani Bhalla	Shivani@ewasolions.org
NR	Niassa Reserve	Mbumba Marufo	mbumbamarufo@gmail.com
RCP	Ruaha Carnivore Project	Amy Dickman	amydickman.Gmail.com
RME	Rufiji Man-Eating Project	Hadas Kushnir	Kushn008@umn.edu
SNWPC	Selous-Niassa Wildlife protected Corridor	Wayne Lotter	wlotter@gauff.com
TLP	Tarangire Lion Project	Bernard Kissui	bkissui@awfafrica.org
APW	African People & Wildlife Fund	Charles Trout	trout@afwpw.org
Panthera	Panthera	Guy Balme	gbalme@panthera.org
CCB	Cheetah Conservation Botswana	Rebecca Klein	info@cheetahbotswana.com
CCF	Cheetah Conservation Fund	Laurie Marker	cheetah@iway.na